



Paroisse Sainte-Foy-lès-Lyon

Saint-Luc · Sainte-Foy · Sainte-Thérèse

Lettre d'information du 14 février 2025

Église Saint-Luc

4 bis place Saint-Luc
04 78 25 39 01

eglise.saintluc@paroissesaintefoy.fr

Église Sainte-Foy

13 Place Xavier Ricard
04 78 59 30 71

eglise.saintefoy@paroissesaintefoy.fr

Église Sainte-Thérèse

105 rue Cdt Charcot
04 72 16 05 27

eglise.saintetherese@paroissesaintefoy.fr

SOMMAIRE

1 ÉVANGILE
DU DIMANCHE

1 REMERCIEMENTS
DES
ASSOCIATIONS

2 RCF – RADIO
CHRÉTIENNE
FRANCOPHONE

2 DATES
À NOTER

Évangile du dimanche 16 février (Luc 6, 17.20-26)

En ce temps-là, Jésus descendit de la montagne avec les Douze et s'arrêta sur un terrain plat. Il y avait là un grand nombre de ses disciples, et une grande multitude de gens venus de toute la Judée, de Jérusalem, et du littoral de Tyr et de Sidon.

Et Jésus, levant les yeux sur ses disciples, déclara :

« Heureux, vous les pauvres, car le royaume de Dieu est à vous. Heureux, vous qui avez faim maintenant, car vous serez rassasiés. Heureux, vous qui pleurez maintenant, car vous rirez. Heureux êtes-vous quand les hommes vous haïssent et vous excluent, quand ils insultent et rejettent votre nom comme méprisable, à cause du Fils de l'homme. Ce jour-là, réjouissez-vous, tressaillez de joie, car alors votre récompense est grande dans le ciel ; c'est ainsi, en effet, que leurs pères traitaient les prophètes.

Mais quel malheur pour vous, les riches, car vous avez votre consolation ! Quel malheur pour vous qui êtes repus maintenant, car vous

aurez faim ! Quel malheur pour vous qui riez maintenant, car vous serez dans le deuil et vous pleurerez ! Quel malheur pour vous lorsque tous les hommes disent du bien de vous ! C'est ainsi, en effet, que leurs pères traitaient les faux prophètes. »

Merci, chers paroissiens, pour votre soutien !

Les quêtes de Noël ont permis de faire des dons à trois associations qui vous remercient :

L'association E.S.P.O.I.R. (Être Solidaire Des Personnes Oubliées et Isolées dans la Rue) remercie chaleureusement la paroisse.

Cette association permet d'apporter un soutien de premier niveau (couvertures, vêtements, tente, réchaud, aide financière) pour les personnes rencontrées régulièrement ou ponctuellement.

Lou-Sophie Dervieux et Mathilde Soupizet, co-présidentes d'E.S.P.O.I.R.

Toute l'équipe du **Secours Catholique** de Ste-Foy-lès-Lyon vous remercie pour votre générosité ! Par une présence régulière, nous accompagnons plusieurs familles et notamment des mamans seules.

Les bénévoles de l'équipe accompagnent les enfants et leurs parents à travers plusieurs actions. Cela peut être l'accompagnement à la scolarité, le soutien à la parentalité, les sorties culturelles parents-enfants. Ce qui nous semble essentiel, c'est le lien que nous favorisons dans les familles grâce à notre action dans une société complexe et en pleine mutation sur les questions de parentalité.

Le jardin solidaire est aussi un lieu de rencontre, d'échange et de partage qui permet d'accueillir toute personne désireuse d'avoir une activité en contact avec la Nature.

Catherine Frizot, pour le Secours Catholique



(suite de la page 1)

L'association A.M.M. (Aide Matérielle et Morale) remercie l'ensemble des paroissiens pour leur générosité et leur soutien financier.

« Nous apprécions cette année encore cet acte de solidarité, qui reste une contribution importante pour notre association et lui permet une stabilité de ressources. En 2024, elle nous a permis de distribuer des colis alimentaires jusqu'à **74 familles** fidésiennes dans le besoin (**205 personnes**), en légère augmentation par rapport à 2023.

Cette aide financière nous permet, notamment, de leur proposer des légumes frais achetés auprès d'un maraîcher des Monts du Lyonnais ou de compléter nos achats à la Banque Alimentaire, qui ne peut malheureusement pas toujours répondre à nos besoins.

Encore merci pour ce geste de solidarité. »

Michel Lathuilière, Président de l'Aide Matérielle et Morale (A.M.M.)

Dates à noter

Confirmation des jeunes de l'aumônerie Lyon Ouest

Samedi 15 février à 18h à Sainte-Thérèse

Messe des familles

Dimanche 16 février à 10h30 à Saint-Luc

Adoration en soirée (en plus de l'adoration en journée de 10h à 19h)

Judi 20 février de 21h15 à 22h15 dans la chapelle Saint-Luc

RCF (88.4 FM à Lyon), une radio pas comme les autres...

RCF (Radio Chrétienne Francophone) a été créée en 1982 à l'initiative du cardinal Decourtray et portait alors le nom de Radio Fourvière. Aujourd'hui RCF compte 3 millions d'auditeurs sur son réseau de 64 radios implantées en France et aussi en Belgique (à Lyon sur 88.4 FM), ce qui en fait **la première radio généraliste de proximité**. Elle mène sa mission de radio chrétienne en s'appuyant sur 300 salariés (dont 100 journalistes) et 3000 bénévoles.

C'est depuis **la maison diocésaine de Saint Irénée** que RCF diffuse les 20 heures de la tranche nationale de son

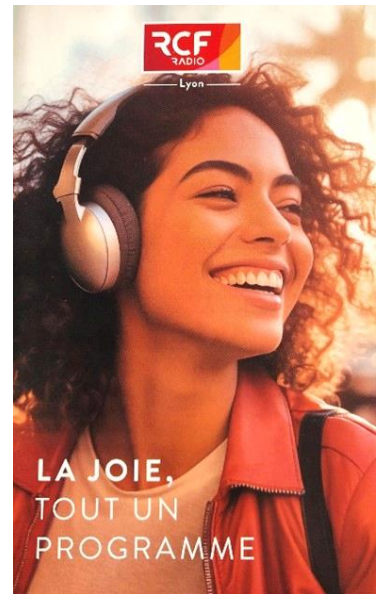
programme journalier. **Un programme local et journalier** de 4 heures est assuré par sept journalistes de RCF Lyon, qui est implantée depuis 10 ans **au sein du Campus de l'UCLy**, dans l'ancienne prison Saint Paul près de la gare de Perrache.

RCF produit des émissions consacrées à l'actualité internationale (relai de Vatican News) et l'actualité régionale et locale. Les programmes traitent de la vie spirituelle (avec des temps de prière et d'approfondissement de la foi), de la vie culturelle, économique et politique. Des magazines quotidiens proposent des débats d'actualité, des reportages et permettent d'inviter de grands témoins en direct dans les studios de RCF.

Pourquoi écouter RCF pour un paroissien de Ste-Foy-lès-Lyon ?

- parce que le monde a **besoin de sens**,
- parce que RCF apporte un **regard différent et optimiste** sur le monde actuel et son avenir,
- parce que RCF est une **radio indépendante** avec très peu de publicité grâce aux dons de ses auditeurs,
- parce que RCF est **proche de ses auditeurs** en donnant la parole à des acteurs locaux sur des événements proches de nous comme à Lyon ou à Ste-Foy-lès-Lyon,
- parce que RCF est **ouverte sur les autres** avec près de la moitié de ses auditeurs qui ne sont ni chrétiens, ni pratiquants,
- parce que RCF a pris une **dimension digitale** : un site rcf.fr pour réécouter des émissions, une grande production de podcasts et la diffusion en Radio Numérique Terrestre (DAB+),
- parce que RCF cherche à développer des **relations privilégiées avec les paroisses** pour relayer régulièrement des événements marquants de leur vie dans ses émissions locales et ses magazines.

Jacques Bienvenu et Paul-Louis Soula, pour RCF



Important !

Si vous ne recevez pas déjà la lettre d'information de la paroisse par mail, et souhaitez la recevoir, merci de vous inscrire à l'adresse suivante : communication@paroissesaintefoy.fr